



2011-2021  
KYMMENEN VUOTTA  
YHTEISTYÖTÄ LUOMUALAN KASVUN  
JA KEHITYKSEN EDISTÄMISEKSI.



## Perustamiskokous 22.3.2011

Mukana 7 yritystä ja 7 yhdistystä  
tarkoituksenaan edistää luomun kasvua.  
Hallituksen puheenjohtajaksi Ilkka Alarotu.  
Toiminnanjohtajaksi Marja-Riitta Kottila.

Visio vuodelle 2015: Luomu on  
osa kuluttajien arkipäivää.



### Viestintä suoraan kuluttajille käynnistyi

Vuoden 2013 iskulauseeksi  
**LUOMUA. ILMAN MUUTA.**

Säännöllinen Luomun  
kuluttajabarometri aloitettiin.

2012

2014

### Uusitun strategian visio:

Vuonna 2020 luomutuote on  
kiinnostava ja haluttu.



2016

### Suomi 100 v. ja Luomupuuron syönnin maailmanennätys!



2018

### European Organic Food Innovation Award -kilpailu

Voittajat:  
Gåbbas Gård & Härmän Rati.



2020

2011

### Arvoketjuriyhmiä työ käynnistyi

Säännöllinen luomumyynnin  
seuranta alkoi.



2013

### Ensimmäinen Luomu- elintarvikepäivä



2015

### Luomulle tarina: Luomussa on kaikki ja ei mitään.

Suomen ensimmäinen  
Luomukokki valittiin.



2017

### Merkkitekkoja-kampanja

Mukana vastuullisuusmerkit,  
Marttaliitto ja Kuluttajaliitto.



2019

### Suomen suurin luomukampanja alkoi

EU:lta rahoitusta lähes  
miljoona euroa.



Se on hyvä  
merkki.

Pro Luomussa jäsenenä  
79 yritystä ja yhdistystä.

# Miksi Pro Luomu perustettiin?

- Kiinnostus luomuun oli kasvanut eri puolilla yhteiskuntaa, mutta luomuala oli hajanainen, tieto oli sirpaleista ja kehittäminen painottui alkutuotantoon.
- Ruokapoliittinen selonteko v. 2010 sekä maa- ja metsätalousministeri **Sirkka-Liisa Anttila** patistivat luomualan toimijoita järjestäytymään uudelleen luomun kehittämisen ja julkisen tuen varmistamiseksi.
- Ehdotusta uudesta toimintamallista ryhtyi selvittämään työryhmä, joka päättyi helmikuussa 2011 ehdottamaan uuden organisaation perustamista ja luomualalle suunnatun julkisen rahoituksen merkittävää vahvistamista.



# Pro Luomun perustamiskokous v. 2011

Pro Luomun perustivat 22.3.2011

- Maa- ja metsätaloustuottajain Keskusliitto MTK ry.
- Svenska lantbruksproducenternas cantralförbund rf.
- Luomuliitto ry.
- Biodynaaminen yhdistys ry.
- Helsingin yliopiston erillislaitos Ruralia –instituutti
- Suomen siipikarjaliitto ry.
- Päivittäiskauppa ry.
- Suomen osuuskauppojen keskusosuuskunta, SOK
- Ruokakesko Oy
- Pajuniemi Oy
- Krunex Oy
- Gastonen Herkut Oy
- Ikaalisten Luomu Oy
- Kurmakka-Organic Food Ltd Oy

- Perustamiskokous valitsi ensimmäisen hallituksen ja sen puheenjohtajaksi Ilkka Alarodun SOK:sta.
- Hallitus ryhtyi valmistelemaan toiminnan käynnistämistä.



Kuva: Erkki Pöytäniemi

# Toiminnan käynnistäminen

- Pro Luomun hallitus kokoontui vuonna 2011 ennätyskerrat 13 kertaa ja laati MMM:n rahoituksella Luomualan kasvu- ja kehitysohjelman, jota viestitettiin hallitusohjelmaa valmisteleville puolueille sekä esiteltiin uudelle maa- ja metsätalousministerille, **Jari Koskiselle**.
- Ohjelma ja sen rahoitus ei sellaisenaan mennyt eteenpäin, mutta loppuvuodesta Pro Luomu sai ensimmäisen hankerahoituksen luomualan koordinointiin.
- Luomualan kasvu- ja kehitysohjelman strategia oli Pro Luomun strategia ensimmäiset 5 vuotta.
- Rahoituksen varmistuttua käynnistettiin toiminnanjohtajan rekrytointi. Joulukuussa **Marja-Riitta Kottila** aloitti Pro Luomun ensimmäisenä toiminnanjohtajana.

**Visio:** Vuonna 2015 luomu on osa kuluttajien ja elintarvikeketjun arkipäivää. Tuotevalikoima vastaa kuluttajien tarpeita kattaten keskeiset tuoteryhmät.

## LUOMUALAN KASVU- JA KEHITYSOHJELMA 2011-2015



28.6.2011 Päivitetty luomustrategia

Tämä ohjelma on syntynyt alan toimijoiden näkemyksistä ja tarpeista luomualan kehittämiseksi. Työ on jatkua luomualan organisoitua poliittisen työryhmän työllä. Strategiaohjelmaksi on toiminut Pro Luomu ry:n hallitus ja ohjelman on työstänyt Marja-Riitta Kottila, BioCentrisat. Työn on rahoittanut Maa- ja metsätaloustieteiden tutkimuskeskus.

# Arvoketjutyöstä keskeinen toimintatapa

- Yhteistyö koko arvoketjussa on Pro Luomun ydintä.
- Arvoketjutyötä tehdään erityisesti tuotealakohtaisissa arvoketjuryhmissä. Niissä ovat edustettuina alkutuotanto, teollisuus ja kauppa sekä luomuvalvonta, neuvonta, luomujärjestöt ja tutkimus.
- Ryhmien tarkoituksena on seurata kehitystä, tunnistaa keskeisiä pullonkauloja ja hakea niihin ratkaisuja sekä vahvistaa koko ketjun yhteistä tietopohjaa.
- Arvoketjutyö käynnistyi vuonna 2012, kun lihan ja kasvien arvoketjuryhmät perustettiin. Vuonna 2013 käynnistyi maitoarvoketjuryhmä. Vuosina 2012-2014 toimivat myös luomuHoReCa- ja vuosina 2016-2017 luomuluonnontuotteiden arvoketjuryhmä.



- Pro Luomun arvoketjun mittainen yhteistyö on saanut paljon kiitosta:
 

**”Yksittäisenä ja edelliseen nähden hyvinkin poikkeavana toimijana ansaitsee erillisen maininnan Pro Luomu. Sen toiminnassa ruokaketjun kaikki toimijat ovat luontevalla ja rakentavalla tavalla löytäneet toisensa”** *(Selvitysmies Reijo Karhinen, MMM, Uusi alku, 2019).*

# Yhteisen tietopohjan vahvistaminen

- Yhteinen ymmärrys luomun tilanteesta on arvoketjutyön edellytys.
- Siksi Pro Luomu on vahvistanut luomun sirpaleista tietopohjaa.
  - Säännöllinen luomumyynnin seuranta käynnistyi v. 2012.
  - Joka toinen vuosi toistettava luomua koskeva kuluttajatutkimus, Luomun kuluttajabarometri, käynnistyi 2013.
  - Selvitys luomuviennistä ja sen potentiaalista toteutettiin 2013 ja 2019.
  - Selvitys luomulihan tuotantomäärästä tehtiin 2013- 2017. Sen jälkeen selvitys siirtyi osaksi Luken tilastotoimintaa.
  - Luomuarvoketjun toimijoiden käsityksiä luotaava Luomun ketjubarometrin tehtiin vuosina 2012, 2013 ja 2015.
- Vuonna 2012 Pro Luomu ryhtyi kokoamaan hajanaista luomufaktaa Luomu Suomessa -koosteeseen. Se julkaistaan edelleen vuosittain suomeksi, ruotsiksi ja englanniksi.



# LUOMUA. ILMAN MUUTA.

- Pro Luomun alkutaipaleella viestinnän tärkein kohderyhmä oli elintarvikeala. Vuonna 2013 käynnistyi kuluttajille suunnattu viestintä
- Sen tueksi kiteytettiin yhdessä viestinnän ammattilaisten ja jäsenten kanssa slogan

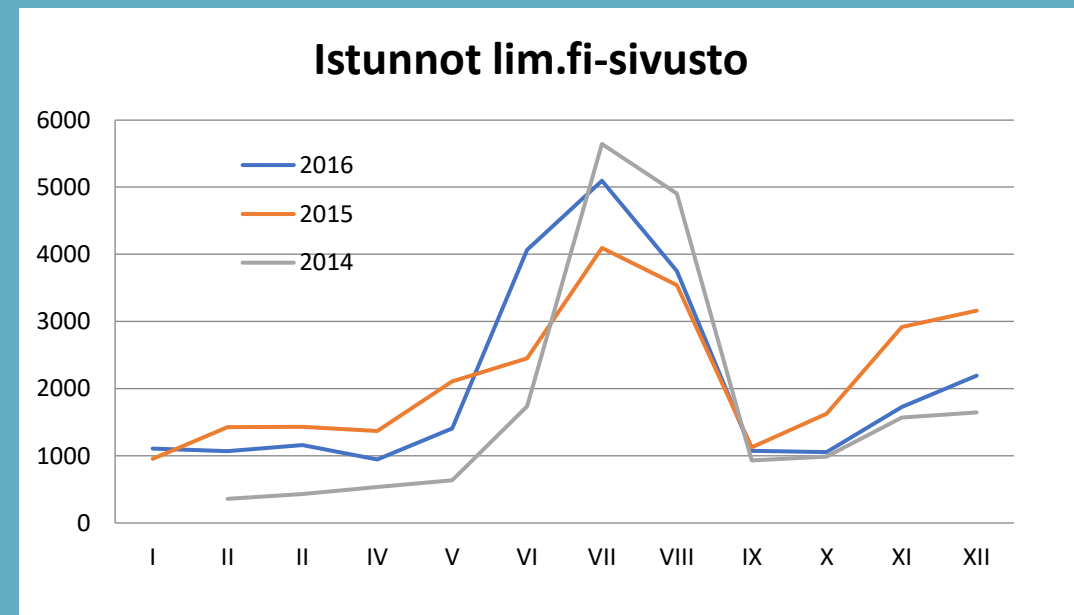
## LUOMUA. ILMAN MUUTA.

- Slogan viesti kuluttajien tärkeimmästä syystä valita luomutuote; puhtaus, ei turhia aineita.
- Markkinointiliitto valitsi sloganian vuoden 2013 iskulauseeksi.
- Osana viestinnän suuntaamista kuluttajille Pro Luomu oli perustanut oman sivuston, jonka nimeksi vaihdettiin Luomuilmanmuuta.fi -sivusto (LIM).



2013

- Sivuston hitti oli listaus niistä suoramyyntiä tarjoavista luomumansikkatiloista. Lista päivitetään edelleen vuosittain ja julkaistaan juhannuksen alla Proluomu.fi-sivustolla. Se on selkeästi suosituin Pro Luomun verkkojulkaisu.

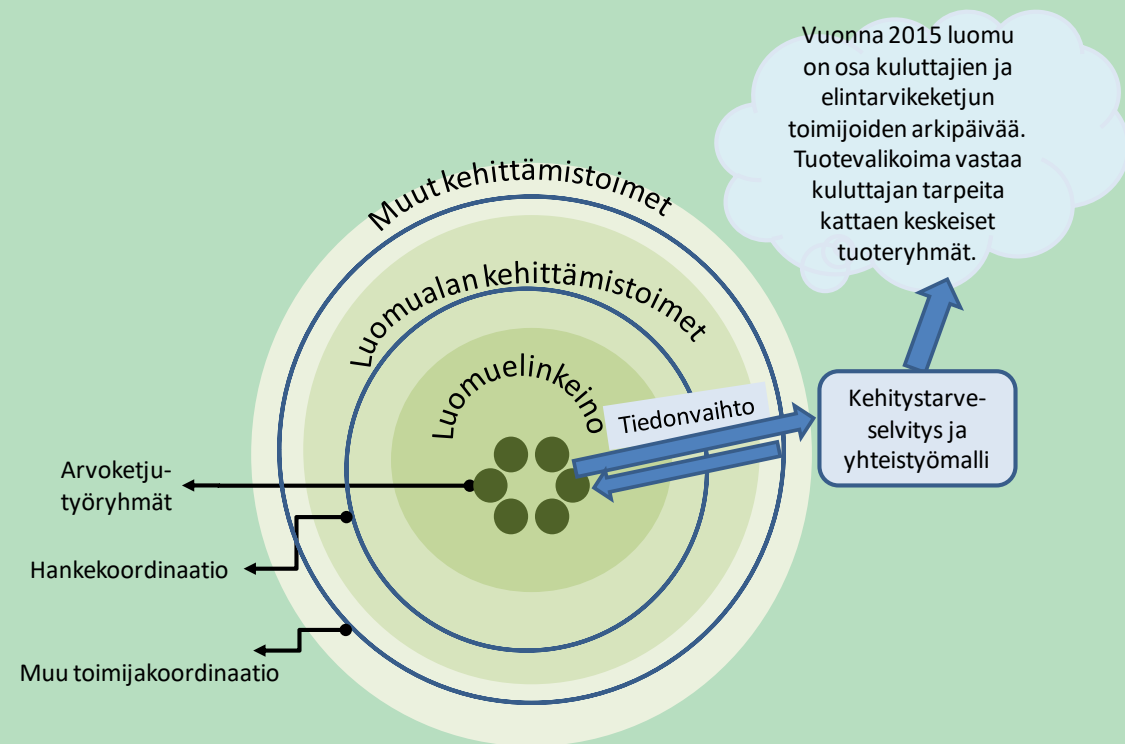




# Kohti yhteisiä tavoitteita

- Pro Luomulla on ollut yhteensä 4 koordinaatiohanketta, joiden tarkoitus on ollut motivoida eri toimijoita ja hankkeita kohti yhteisiä tavoitteita ja oppia toisiltaan.
- Vuosina 2012–2013 Pro Luomu organisoii Lisää luomua -kiertueen, herätteli luomukiinnostusta ympäri Suomen. Kullakin kiertueen 11 pysäkillä yhteistyökumppanina oli paikallinen luomuhanke tai -kehittäjäorganisaatio.
- Vuosia 2018–2019 Pro Luomu kiersi osana Ruokasektorin koordinaatiohanketta kuulostelemassa kunkin maakunnan tilannetta.
- Vuonna 2014 Pro Luomu järjesti ensimmäisen Luomufoorumin erityisesti alan kehittäjille. Tästä lähtien Luomufoorumi järjestettiin vuosittain.

- Luomualan hankkeet ovat moninaisia. Parhaiten ovat onnistuneet yhteisen tekemisen selkeät konseptit, kuten Luomupuuron ME ja fokusryhmät, jossa keskityttiin tiettyyn aiheeseen.



# Yhteistyö MMM:n ja Ruokaviraston kanssa

- Pro Luomu on tehnyt tiivistä yhteistyötä hallinnon kanssa. Pro Luomun rooli on ollut kanavoida elinkeinon näkemyksiä päätöksenteon tueksi.
- Osana alan koordinoitua Pro Luomu on tuottanut vuosina 2012 ja 2014 luomualan tavoitteiden toimeenpanosuunnitelmia, joissa on analysoitu luomun tilannetta ja ehdotettu ratkaisuja pullonkauloihin. Vuonna 2018 Pro Luomu selvitti elintarvikevalmistajien näkemyksistä luomun tulevaisuudesta.
- Pro Luomu on antanut lausuntoja ja koonnut erilisiä selvityksiä esim. luomuvalvonnan kehittämiseksi ja keskustellut niistä hallinnon kanssa.
- Eviran/Ruokaviraston asiantuntijat ovat osallistuneet aktiivisesti arvoketjutyöhön.
- Vuonna 2016 Pro Luomu kutsui MMM:n ja Eviran (myöhemmin Ruokaviraston) johdon keskustelemaan luomusta yhdessä luomualan kanssa. Siitä lähtien tilaisuudet ovat toistuneet vuosittain.



# Yhdessä luomutietoa eteenpäin

## Luomutilat kutsuvat kylään

- Suomen luonnon päivää on juhlittu elokuun viimeisenä lauantaina vuodesta 2013 lähtien.
- Heti alusta lähtien luonnon päivän juhlaohjelmaan on kuulunut myös *Luonnon päivä luomutiloilla* -tapahtuma.
- Järjestäjinä ovat olleet maa- ja metsätalousministeriö, Luomuliitto, Pro Luomu, MTK, SLC ja Biodynaaminen yhdistys



## Luomu.fi

- Luomualan toimijat ovat pyrkineet vahvistamaan luomuviestintää yhteisen Luomu.fi-sivuston ympärille.
- Projekti käynnistyi 2013, jolloin mukana olivat Helsingin yliopiston Ruralia instituutti, Luomuliitto ja Pro Luomu.
- Sivuston päivitys osoittautui kuitenkin ylivoimaisen raskaaksi tehtäväksi ja sivustoa kevennettiin vuonna 2020. Tällöin mukaan yhteistyöhön edellisten lisäksi tulivat Luomuinstituutti, Pro Agria ja EkoCentria.

# Luomua myös ruokapalveluihin

- Vähittäiskaupan lisäksi ammattikeittiöt ovat ja voisivat olla nykyistä suurempikin luomun tarjoaja. Kouluissa ja lounasravintoloissa luomu tulisi tutuksi ja siirtyisi luontevammin myös kotikeittiöihin.
- Ammattikeittiöiden luomun käytön lisäämiseksi Pro Luomu on tehnyt yhteistyössä EkoCentrian kanssa:
  - seminaareja ammattikeittiölle vuodesta 2013 lähtien.
  - tapahtumia julkisten ruokapalveluiden Ateria-tapahtumassa vuodesta 2017 lähtien.
  - yhteisosastoja ammattikeittiömessuilla 2015 lähtien.
- Vastuullisiin julkisiin hankintoihin liittyvässä tiedotuksessa yhteistyökumppaneita ovat olleet EkoCentrian lisäksi Motiva ja Reilun kauppa.
- Luomua nostettiin nykyisten ja tulevien huippukokkien tietoisuuteen Luomukokki-kilpailun kautta. Suomen ensimmäisen Luomukokiksi v. 2016 tuomaristo valitsi **Benjamin Frostellin**. Kilpailu uusittiin 2019, jolloin finaalin voitti **Simo Harrivaara**.



# Luomuelintarvikepäivästä syksyn kohokohta

- Hankerahoituksen tueksi Pro Luomu käynnisti v. 2014 ns. palvelutoiminnan, jonka rahoitus kerättiin markkinoilta. Tämän vuoksi yhdistys hakeutui osittain arvonlisäverovelvolliseksi.
- Tärkein palvelu on Luomuelintarvikepäivä, joka järjestettiin ensimmäisen kerran 2014 ja jäi pysyväksi osaksi Pro Luomun toimintaa.
- Päivä on koonnut vuosittain 150-200 osanottajaa elintarviketeollisuudesta, kaupasta, maahantuojista, ammattikeittiöistä ja keskeisistä sidosryhmistä.
- Luomuelintarvikepäivässä on myös julkistettu Luomuliiton valitsema *Vuoden luomutuote* sekä EkoCentrian nimeämä *Vuoden luomuisin ravintola*.



# Uusi strategia nosti tuotteen ja tarinan keskiöön

- Pro Luomu päivitti strategiansa v. 2015. Keskiöön nousi tuote, koska kuluttajat ostavat tuotteen, jonka lisäarvo on luomun tuotantotapa.
- Pro Luomu teetti Luomuleipätutkimuksen teemalla *Millainen on haluttu luomuleipä*, tavoitteena piristää luomuleipämarkkinaa.
- Yksi uusitun strategian yksi tavoite oli, että luomulla on puhutteleva tarina.
- Vuonna 2016 työstettiin luomulle tarina tukemaan luomualan yhteistä viestintää: *Luomu on kaikki ja ei mitään*.
- Tarinan jatkokehityksestä syntyi vuonna 2020 käynnistyneen kampanjan konsepti: Luomu. se on hyvä merkki.

**Visio: Vuonna 2020 luomutuote on kiinnostava ja haluttu**



# Lisää puhetta luomusta

- Luomun tarinan innoittamana käynnistettiin yhteisiä kampanjoita jäsenten kanssa:
  - somekampanja Huono Äiti -bloggarin kanssa. (2016)
  - tubetuskampanja Suomen suosituimpiin kuuluvan nuoren tubettajan Miisa Rotola-Pukkilan (Mmiisas) kanssa. (2017)
  - vastuullisuus-merkit toteuttivat yhdessä Merkkitekoja-kampanjan, johon jokainen merkki sai mukaan 3 yritystä. (2018)
- Luomusta ryhdyttiin puhumaan myös Suomi-Areenassa. Pro Luomu oli mukana
  - osajärjestäjänä 2017. Teemana oli *Mitä Suomi syö 2030?*
  - osajärjestäjänä 2018 teemalla Kestävä kulutus – kenen vastuulla?
  - järjestäjänä 2019 teemana : Keinolihaa vai hiiliviljelyä?



# Luomupuuron syönnin ME

Osana Suomen 100-vuotisjuhlinta ja sen ruokateemaa *Syödään yhdessä v. 2017* Pro Luomu koordinoi luomupuuron syönnin maailmanennätyksen.

Puurokisa oli todellinen yhdessä syönnin tapahtuma, sillä

- mukaan innostui 317 kumppania: ruokapalveluita, yrityksiä, julkisia toimijoita
- ME oli **390 230** puuroannosta yhden vuorokauden aikana

Tempaus sai hyvän palautteen ja näkyvyyden erityisesti somessa.

PROLUOMU  
10 vuotta





# Eurooppalaista näkökulmaa

Suomi oli EU-puheenjohtaja vuoden 2019 loppukauden. Se innoitti myös Pro Luomua.

- Luomuelintarvikepäivän yhteydessä Pro Luomu ja Founder Institute Finland järjestivät European Organic Food Innovation Award-pitchauskilpailun
- Pro Luomu kutsui IFOAM\* EU:n prosessiryhmän Suomeen ja Luomuelintarvikepäivään ja isännöi tämän vierailua Helsingissä. Pro Luomu oli liittynyt IFOAM EU:n jäseneksi vuonna 2016.
- Pro Luomu sai ensimmäisenä Suomessa lähes miljoona euroa EU:n menekinedistämiseen suunnatuista rahoista *Luomu. Se on hyvä merkkikampanjan* toteuttamiseen.

\* IFOAM (International Federation of Organic movement) on luomualan kansainvälinen järjestö



Kilpailun voitti Gobbas Gårdin ja Härmän Ratin yhteistyössä kehittämä uudentyyppinen luomuhärkäpapuvalmiste

# Luomu. Se on hyvä merkki.



- Pro Luomu aloitti Suomen suurimman luomukampanjan *Luomu. Se on hyvä merkki.*
- Kampanja kestää vuoteen 2022 saakka.
- Rahoituksesta 70 % tuli EU:n menekinedistämisasiirahoista ja loput Pro Luomun jäseniltä.
- Kampanjassa on mukana 18 Pro Luomun jäsentä.
- Kampanjan pääviesti pohjautuu luomun tarinaan.
- Kampanja käynnistyi TV- ja online mainonnalla syksyllä 2020.



**Pörräiset pysyvät pellossa.**



**Se on hyvä merkki.**

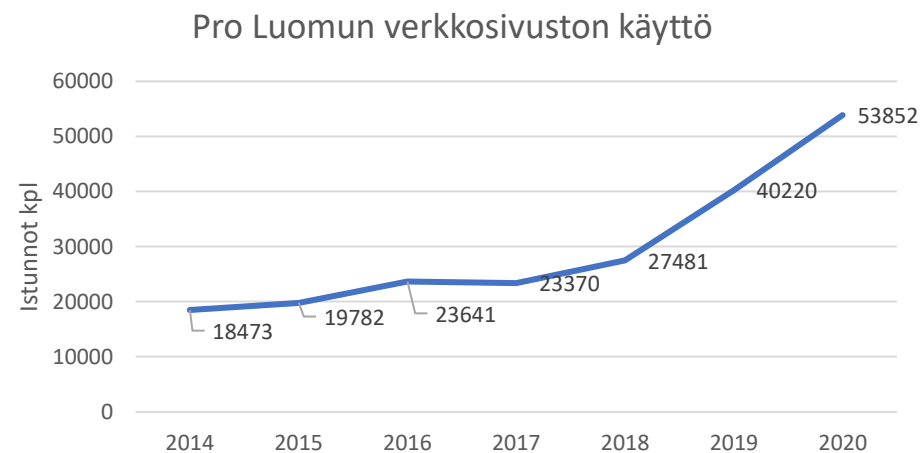
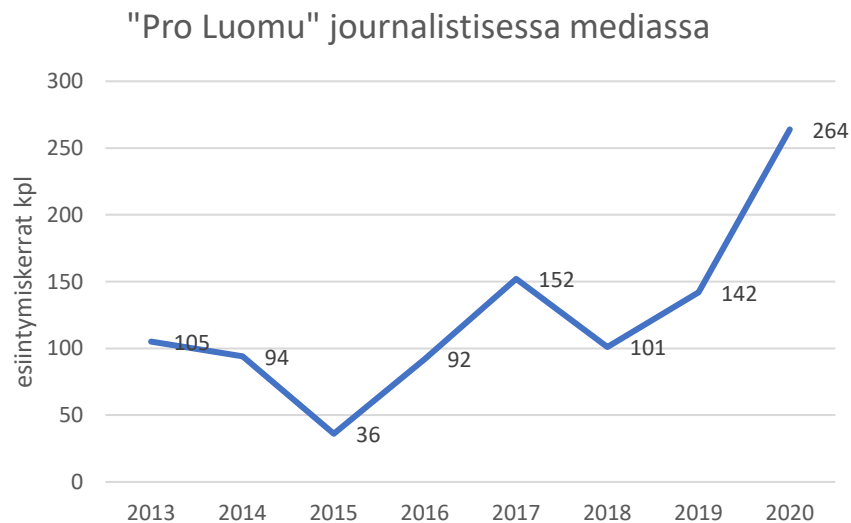
# Pandemian pakottama digiloikka

- Maailmanlaajuinen koronapandemia ja sen seurauksena tulleet rajoitukset, vaikuttivat moneen asiaan, myös Pro Luomun toimintaan.
- Pro Luomu joutui ottamaan ison digiloikan, kun toiminnot siirtyivät pitkälti verkkoon.
- Suurin osa suunnitelluista tapahtumista onnistuttiin järjestämään etätilaisuuksina, mutta Luomuelintarvikepäivä ja European Organic Food Innovation Award -kilpailu jouduttiin perumaan.
- Etätilaisuudet ja webinaarit jäänevät osaksi Pro Luomun toimintaa myös pandemian jälkeen.
- EU julkaisi tulevan ohjelmakauden suuntaviivoiksi Pellolta pöytään- ja Biodiversiteetti-strategiat.
- Ne korostavat luomun roolia kestäväen ruuantuotannon saavuttamiseksi. Tavoitteena on 25 % luomua vuonna 2030.
- **Nämä strategiat antava luomulle ja Pro Luomulle valoisat suuntaviivat seuraavalle vuosikymmenelle.**



# Viestintää eri kanavissa

- Pro Luomun verkkosivut ovat viestinnän kotipesä.
- Journalistista mediaa Pro Luomu lähestyy tiedotteiden ja suorien yhteydenottojen kautta. Pro Luomun medianäkyvyys on kasvanut. Parhaiten läpi ovat menneet markkinatiedotteet ja sesonkitiedotteet.



# Sitoutuneet hallitukset

- Hallitusten jäsenten toimikausi on sääntöjen mukaan 2 vuotta.
- Vuonna 2013 tehdyn sääntömuutoksen jälkeen hallituksen jäsenistä puolet on vuosittain erovuorossa.
- Hallituksen jäsenten kausia ei ole rajattu, joten moni hallituksen jäsen on valittu uudestaan.
- Pisimpään hallituksessa on toiminut puheenjohtaja Ilkka Alarotu. Muut pitkän hallituskauden on listattu viereiseen taulukkoon.

Hallituksen jäsen	Toiminut hallituksessa v. 2020 loppuun mennessä
Ilkka Alarotu, pj	10 vuotta
Jukka Markkanen	7 vuotta
Arto Jokinen	5 vuotta
Pirjo Siiskonen	5 vuotta
Tuomas Salusjärvi	5 vuotta
Samuli Laurikainen	5 vuotta
Saska Tuomasjukka	4 vuotta
Sami Kuoppamäki	4 vuotta
Harri Hovi, pj vuodesta 2021	4 vuotta

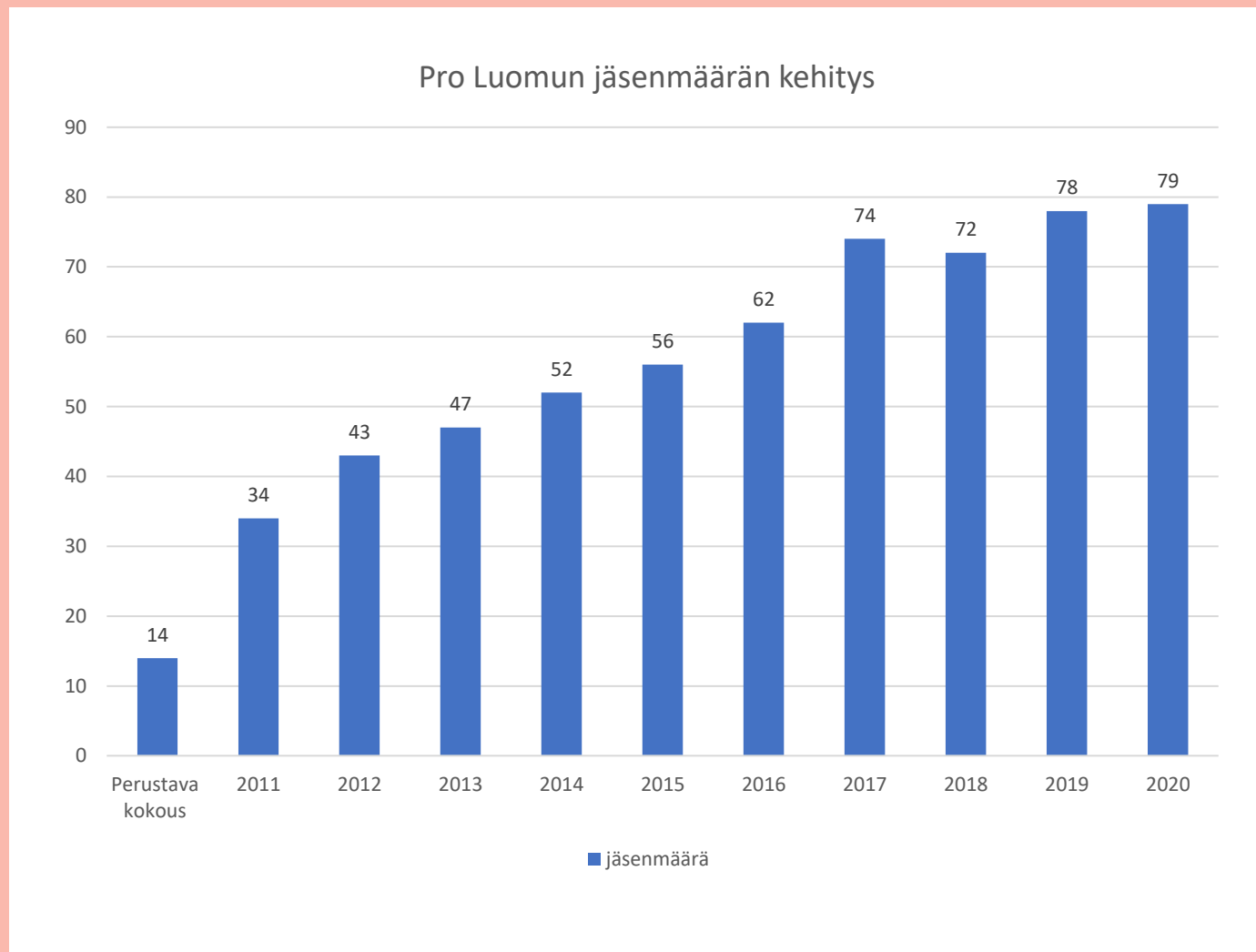
# Pieni ja tehokas organisaatio

- Pro Luomun henkilöstöön on kuuluneet toiminnanjohtaja Marja-Riitta Kottila vuoden 2011 lopulta ja tiedottaja Minna Nurro vuosina 2012- 2019 lähtien.
- Kolmas vakituinen työntekijä palkattiin 2018, kun asiantuntijana aloitti Aura Lamminparras. Hän oli toiminut Pro Luomussa jo aiemmin erilaissa projekteissa ja valittiin Pro Luomun toiminnanjohtajaksi vuonna 2020.
- Vuonna 2020 tiedottajana aloitti Minna Ala-Kyyny ja vuonna 2021 asiantuntijana Heidi Haavisto-Meier.
- Lisäksi yhdistyksessä on toiminut määräaikaisin ja erilaisilla nimikkeillä 1-2 henkilöä sekä lyhytaikaisissa työsuhteissa harjoittelijoita.
- Pro Luomun hallitus linjasi heti alusta lähtien, että organisaatio pidetään pienenä ja lisäresursseja pyritään mieluummin ostamaan ulkopuolelta.
- Myös kiinteät kulut on pidetty pieninä. Pro Luomulla ei ole ollut varsinaista toimistoa, vaan kukin on tehnyt töitä kotitoimistostaan käsin.
- Kokoukset ja muut tilaisuudet on järjestetty pääosin jäsenten kokoustiloissa.



# Jäsenet koko arvoketjussa

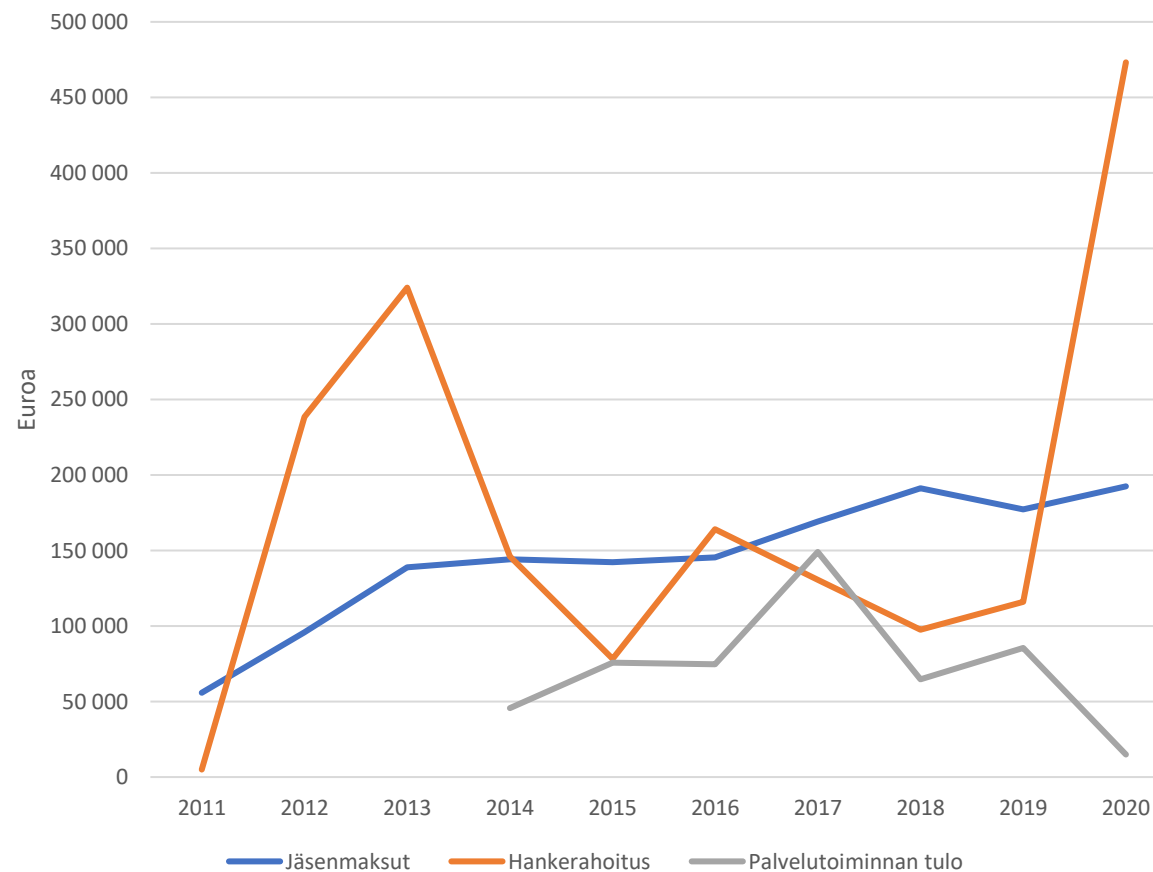
- Pro Luomun jäseneksi voi liittyä yritys tai yhteisö, joka on mukana luomun arvoketjussa.
- Kannattajajäseneksi voivat liittyä tahot, jotka eivät vielä ole mukana luomuketjussa, mutta haluavat tukea yhdistyksen toimintaa.
- Vuonna 2020 Pro Luomulla oli 79 jäsentä, joista 9 oli yhdistystä.
- Kannattajajäseniä v. 2020 oli yhteensä 4.



# Rahoitus useasta lähteestä

- Pro Luomun rahoitus koostuu kolmesta eri osasta.
- Perustan muodostavat jäsenmaksut.
- Merkittävä osa tulee erilaisena julkisena projektirahoituksena. Tämä rahoitus vaihtelee vuosittain erittäin paljon.
- Kolmas tulonlähde on oma ns. palvelutoiminta, kuten Luomuelintarvikepäivä ja erilaiset kampanjat.

Pro Luomun rahoituksen kehitys





# Luomun kehitys

- Kymmenessä vuodessa luomu on mennyt vahvasti eteenpäin.
- Luomutuotteiden myynti on kasvanut 150 %.
- Luomupinta-ala on kasvanut 84 %.
- Luomua vähintään kerran viikossa ostavien osuus on kasvanut lähes 50 %.
- Luomuvienti on kasvanut jopa 500 %.

